

**Procedury postępowania w sytuacji cyberprzemocy  
w Specjalnym Ośrodku Szkolno-Wychowawczym  
im. Janusza Korczaka w Szymbarku.**

**Procedury zawierają zasady reagowania pracowników szkoły w sytuacji ujawnienia lub podejrzenia cyberprzemocy.**

**1. Ujawnienie przypadku cyberprzemocy:**

- 1) informacje o zjawisku cyberprzemocy mogą pochodzić z różnych źródeł;
- 2) osobą zgłaszającą może być: uczeń, rodzic / prawny opiekun, nauczyciel, świadek zdarzenia oraz każda inna osoba posiadająca o tym informacje;
- 3) dopuszcza się także anonimową formę zawiadomienia o aktach cyberprzemocy,
- 4) procedurę interwencyjną podejmuje się zarówno w przypadku ujawnienia jak i podejrzenia działań w zakresie cyberprzemocy.

**2. Ustalenie okoliczności zdarzenia:**

- 1) jeśli wiedzę o zajściu posiada nauczyciel niebędący wychowawcą przekazuje informację wychowawcy klasy, który informuje o fakcie dyrektora oraz pedagoga/psychologa szkolnego;
- 2) pedagog/psycholog szkolny i dyrektor wspólnie z wychowawcą dokonują analizy zdarzenia i planują dalsze postępowanie;
- 3) na podstawie zebranych informacji ustala się w miarę możliwości okoliczności zdarzenia i ewentualnych świadków.

**3. Zabezpieczenie dowodów:**

- 1) wszelkie dowody cyberprzemocy powinny zostać zabezpieczone i zarejestrowane;

*Należy zanotować datę i czas otrzymania materiału, treść wiadomości, oraz, jeśli to możliwe, dane nadawcy lub adres strony internetowej, na której pojawiły się szkodliwe treści lub profil.*

- 2) z dowodami zapoznają się wszystkie zaangażowane w sprawę osoby: dyrektor, pedagog/psycholog szkolny, rodzice/prawni opiekunowie oraz policja, jeśli doszło do złamania prawa;
- 3) na etapie zabezpieczania dowodów cyberprzemocy warto korzystać z pomocy nauczyciela informatyki;
- 4) formy zabezpieczenia dowodów cyberprzemocy:
  - a) telefon komórkowy : nie kasować wiadomości - zapisywać wszystkie, zarówno tekstowe, jak i nagrane na pocztę głosową, w pamięci telefonu;
  - b) komunikatory : skopiować rozmowę, wkleić do dokumentu Word (lub innego edytora tekstu), zapisać i wydrukować;
  - c) strony serwisów społecznościowych, www: aby zachować kopię materiału, widocznego na ekranie, wcisnąć jednocześnie klawisze Control i Print Screen, a następnie wykonać operację „wklej” w dokumencie Word;

- d) czat: aby zachować materiał wciśnij klawisze Control i Print Screen, a następnie wykonaj operację „wklej” w dokumencie Word. Można też wydrukować właściwą stronę;
- e) E-mail: wydrukuj wiadomość, przesać ją do osoby, która zajmuje się ustaleniem okoliczności zajścia. Zachowanie całości wiadomości, a nie tylko samego tekstu jest bardziej pomocne, ponieważ zawiera informacje o jej pochodzeniu.

#### **4. Identyfikacja sprawcy.**

- 1) Jeśli sprawca cyberprzemocy posługuje się „skradzioną tożsamością” w procesie jego identyfikacji należy korzystać z pomocy:
  - a) świadków (inni uczniowie odwiedzający „obraźliwe” strony mogą posiadać informacje na temat ich autora, mogą też zidentyfikować numer telefonu komórkowego sprawcy, jeśli nie jest on zastrzeżony);
  - b) dostawcy usługi internetowej (może on zablokować konto agresora lub usunąć obraźliwe treści oraz podać dane sprawcy cyberprzemocy. Dane takie nie mogą być ujawnione osobom prywatnym. Aby je pozyskać konieczny jest kontakt z policją);
  - c) operatora sieci komórkowej (w przypadku, gdy numer telefonu sprawcy jest zastrzeżony – może on podjąć kroki w kierunku ustalenia sprawcy, jeśli otrzyma dane o dacie i godzinie rozmowy. W tym przypadku operator może udostępnić te dane tylko policji).
- 2) Gdy ustalenie sprawcy nie jest możliwe, należy skontaktować się z dostawcą usługi w celu usunięcia z sieci kompromitujących lub krzywdzących materiałów. Do podjęcia takiego działania zobowiązuje administratora serwisu art. 14 Ustawy z dnia 18 lipca 2002 r. o świadczeniu usług drogą elektroniczną.
- 3) W przypadku, gdy zostało złamane prawo, a tożsamości sprawcy nie udało się ustalić należy bezwzględnie skontaktować się z policją.

#### **5. Działania wobec sprawcy cyberprzemocy.**

Gdy sprawca cyberprzemocy jest znany i jest on uczniem szkoły dalsze działania podejmuje pedagog/psycholog szkolny w porozumieniu z wychowawcami właściwych klas.

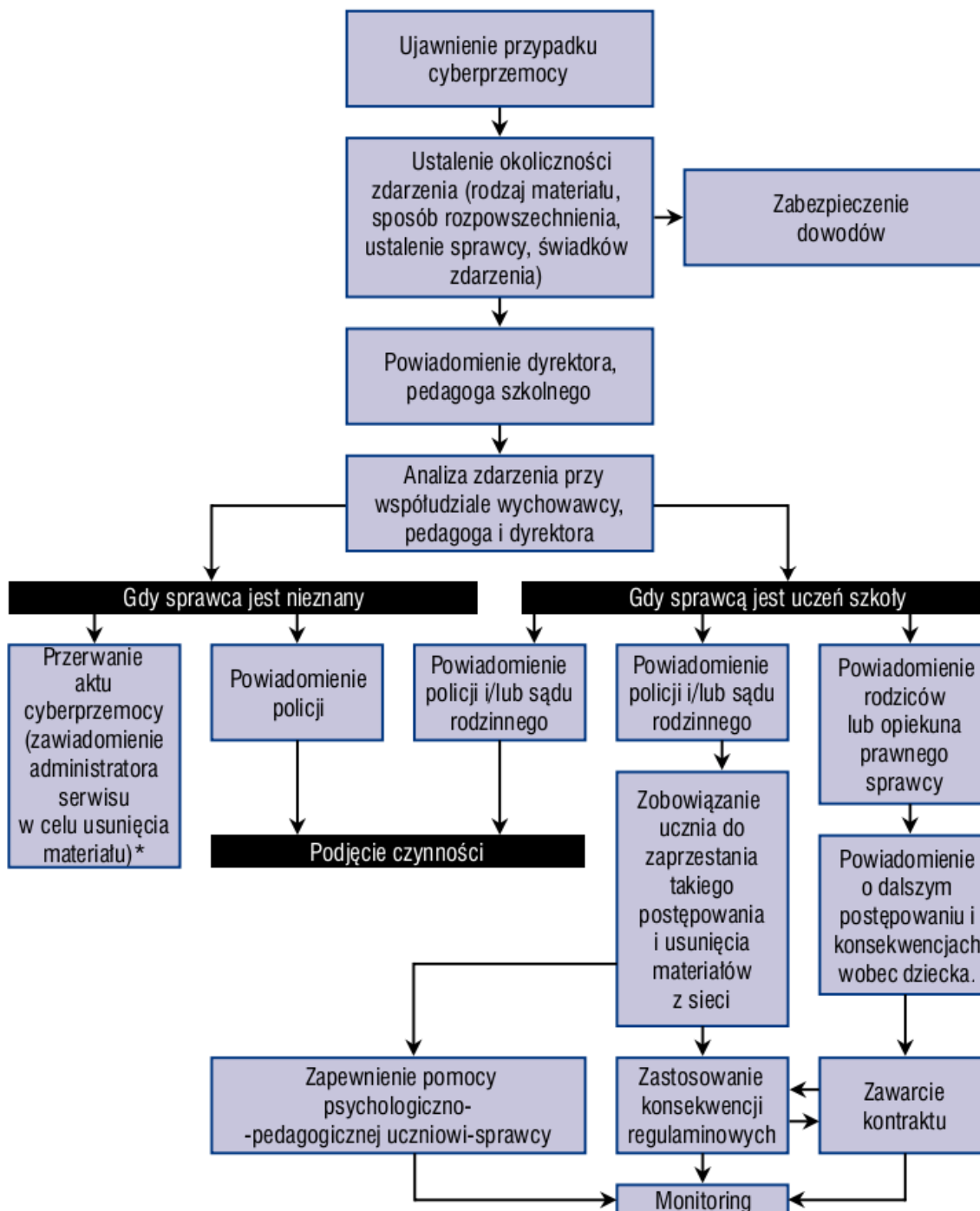
- 1) Rozmowa z uczniem-sprawcą przemocy o jego zachowaniu:
  - a) celem rozmowy powinno być ustalenie okoliczności zajścia, wspólne zastanowienie się nad jego przyczynami i poszukanie rozwiązania sytuacji konfliktowej;
  - b) sprawca powinien otrzymać jasny i zdecydowany komunikat o braku akceptacji wszelkich form przemocy;
  - c) należy omówić z uczniem skutki jego postępowania i poinformować o konsekwencjach regulaminowych, które zostaną wobec niego zastosowane;
  - d) sprawca powinien zostać zobowiązany do zaprzestania swojego działania i usunięcia z sieci szkodliwych materiałów;
  - e) ważnym elementem rozmowy jest też określenie sposobów zadośćuczynienia wobec ofiary cyberprzemocy;

- f) jeśli w zdarzeniu brała udział większa grupa uczniów, należy rozmawiać z każdym z nich z osobna, zaczynając od lidera grupy;
  - g) nie należy konfrontować sprawcy i ofiary cyberprzemocy.
- 2) Powiadomienie rodziców/prawnych opiekunów sprawcy i omówienie z nimi zachowania dziecka:
- a) rodzice /prawni opiekunowie sprawcy powinni zostać poinformowani o przebiegu zdarzenia i zapoznani z materiałem dowodowym, a także z decyzją w sprawie dalszego postępowania i podjętych przez szkołę środkach dyscyplinarnych wobec ich dziecka;
  - b) w miarę możliwości należy starać się pozyskać rodziców/prawnych opiekunów do współpracy i ustalić jej zasady;
  - c) warto wspólnie z rodzicami/prawnymi opiekunami opracować projekt kontraktu dla dziecka, określającego zobowiązania ucznia, rodziców/prawnych opiekunów i przedstawiciela szkoły oraz konsekwencje nieprzestrzegania przyjętych wymagań i terminy realizacji zadań zawartych w umowie.
- 3) Objęcie sprawcy opieką psychologiczno-pedagogiczną ukierunkowaną na pomoc w zmianie postawy i postępowania ucznia a także wykształcenia umiejętności odpowiedzialnego i zgodnego z normami społecznymi w zakresie korzystania z nowych technologii.

## **6. Zastosowanie środków dyscyplinarnych wobec sprawcy cyberprzemocy**

- 1) Przy wyborze sankcji i kar należy wziąć pod uwagę:
- a) rozmiar i rangę szkody;
  - b) czas trwania prześladowania;
  - c) świadomość popełnianego czynu;
  - d) motywację sprawcy;
  - e) rodzaj rozpowszechnianego materiału.
- 2) Konsekwencje wobec sprawcy cyberprzemocy zostaną wyciągnięte zgodnie z § 39 statutu placówki.

## Procedura reagowania wobec sprawcy cyberprzemocy



\* Pomoc można uzyskać w [Helpline.org.pl](http://Helpline.org.pl)

### 7. Zapewnienie wsparcia i pomocy dla ofiary cyberprzemocy:

- 1) Rozmowa z uczniem z zastosowaniem podstawowych zasad obowiązujących w kontakcie z ofiarą:
  - a) zapewnienie że dobrze zrobił, mówiąc o tym, co się stało;
  - b) okazanie zrozumienia dla jego stanu emocjonalnego;
  - c) podkreślenie należnych mu praw;

- d) zapewnienie o uruchomieniu odpowiednich procedur interwencyjnych i form pomocy;
  - e) uważność na pozawerbalne reakcje ucznia.
- 2) Pomoc w opanowaniu zasad zapewniających mu bezpieczeństwo w sieci i przeciwdziałających eskalacji cyberprzemocy:
- a) nie utrzymywaniu kontaktu ze sprawcą;
  - b) zabezpieczenie dowodów i przedstawienie je odpowiednim osobom;
  - c) rozpatrzenie możliwości zmiany swoich danych kontaktowych;
  - d) zmiana ustawień komunikatora (połączenia wyłącznie z listy).
- a) Monitoring: po zakończeniu interwencji należy monitorować sytuację ucznia sprawdzając, czy nie są wobec niego podejmowane dalsze działania przemocowe lub odwetowe ze strony sprawcy.
- 4) Poinformowanie rodziców/prawnych opiekunów ucznia o problemie i podjętych działaniach interwencyjno-naprawczych, zapewnienie wsparcia i pomocy ze strony szkoły.

#### **8. Ochrona świadków zdarzenia:**

- 1) zapewnienie o wadze jego zeznań w rozwiązaniu problemu;
- 2) ochrona przed zemstą i groźbami sprawcy;
- 3) zrozumienie dla obaw i barier psychologicznych typowych dla świadków;
- 4) zapewnienie anonimowości i dyskrecji;
- 5) niedopuszczanie do konfrontacji świadek – sprawca.

#### **9. Sporządzenie dokumentacji z zajęcia:**

- 1) sporządzenie notatki służbowej z rozmów ze sprawcą, z poszkodowanym, ich rodzicami/prawnymi opiekunami oraz świadkami zdarzenia przez pedagoga/psychologa szkolnego.

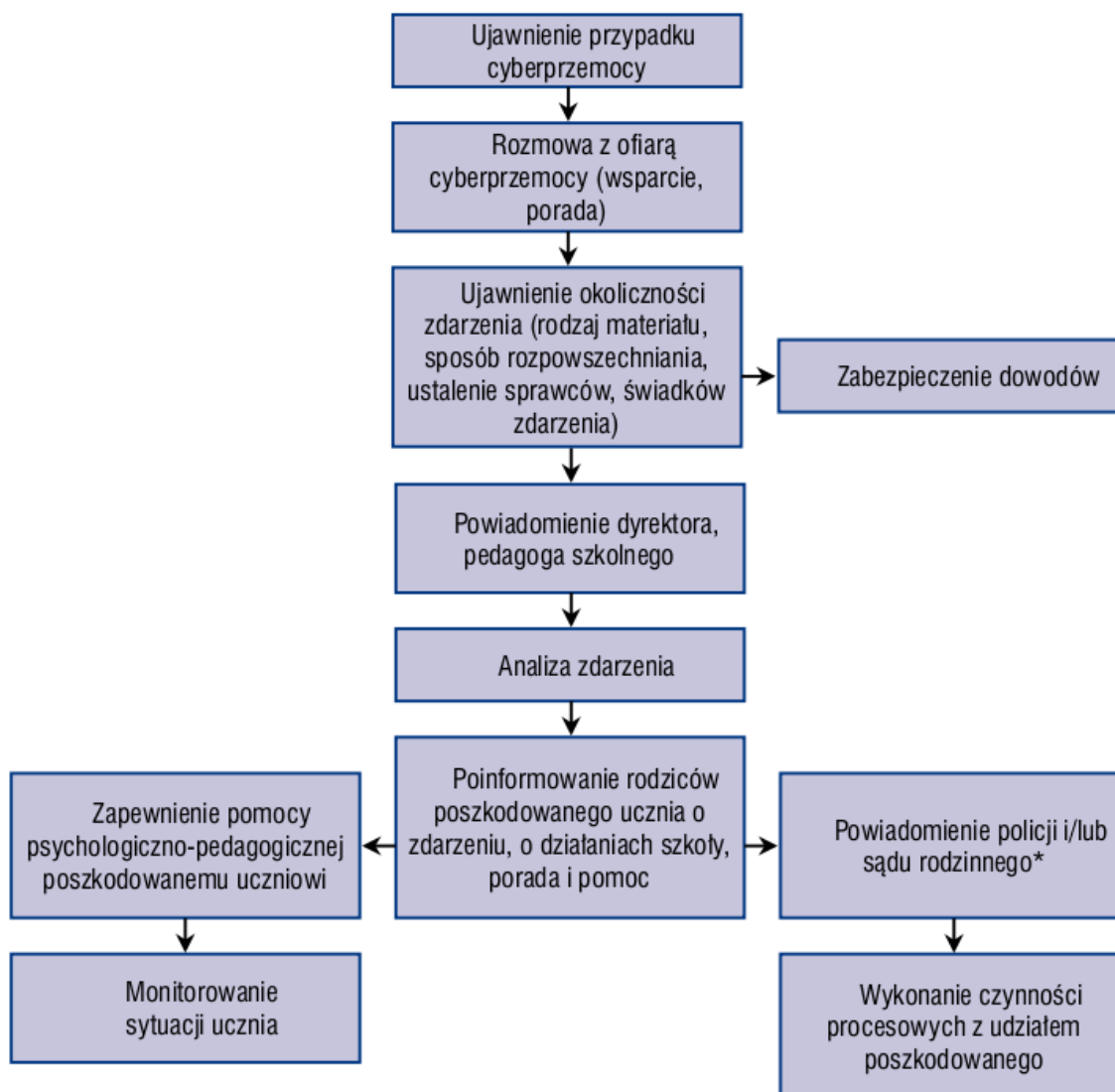
*Dokument powinien zawierać datę i miejsce rozmowy, personalia osób biorących w niej udział oraz opis ustalonego przebiegu zdarzeń a także podpis osób będących świadkami rozmowy.*

- 2) włączenie do dokumentacji dowodów cyberprzemocy.

#### **10. Sytuacje w jakich zachodzi konieczność powiadomienia policji lub sądu rodzinnego:**

- 1) rodzice/prawni opiekunowie sprawcy cyberprzemocy odmawiają współpracy, a on sam jej nie zaprzestaje;
- 2) gdy zastosowane przez placówkę środki wychowawcze nie przyniosły pożądanych rezultatów;
- 3) w jednym i drugim przypadku dyrektor placówki zwraca się na piśmie do w/w instytucji

## Procedura reagowania wobec ofiary cyberprzemocy



\* Szkoła jest zobowiązana do powiadomienia policji i/lub sądu rodzinnego w przypadku przestępstw ściganych z urzędu.

*Poważne przypadki cyberprzemocy przebiegające z naruszeniem prawa (np. groźby karalne, propozycje seksualne, publikowanie nielegalnych treści itp.) powinny zostać bezwzględnie zgłoszone do sądu rodzinnego i na policję przez dyrektora placówki.*